

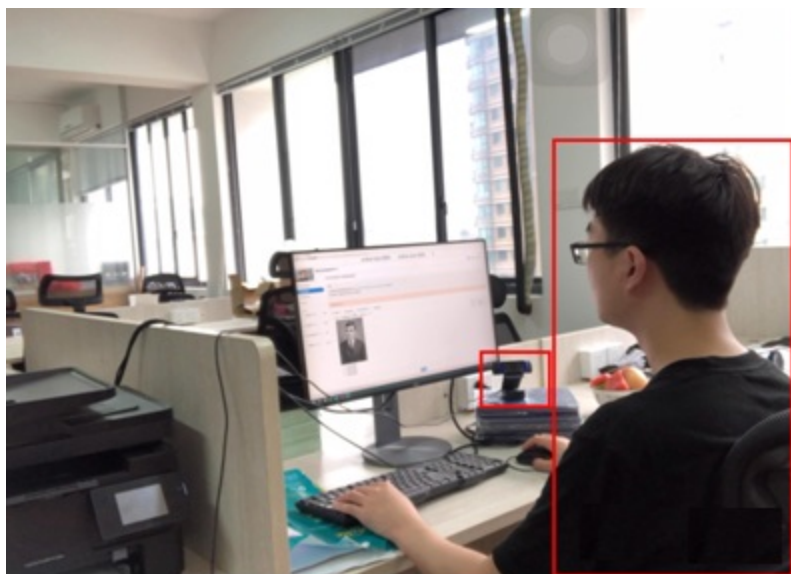
## 机考要求：

- 1.参加线上考试的考生，须自行准备考试需要的机器和环境，请保证考试时周围半径两米内没有其他人。请按照《[OMS 用户自测流程](#)》完成本地考试条件测试，可参考教学视频《[如何搞定 OMS 监考系统](#)》。
- 2.考生在考试过程中须自己设法保证考试用机、联络手机的正常运转，以及网络的畅通。因考生自己的设备故障造成的影响，由考生自行承担后果。
- 3.考生将通过研招网报名系统中填写的邮箱收到本场考试的二维码，并收到监考老师短信或电话的联络通知。
- 4.考生必须在规定的考试时间内按以下方式完成考试登录：
  - a) 用联络手机扫描监考老师给出的**本场考试**的二维码。
  - b) 在考试用机上启动 `oms-client.exe`。
  - c) 在联络手机上输入**准考证号、姓名**；输入一张照片，要求同时包含**监考客户端二维码、本人正脸和手持的身份证**（*你可能需要家人或朋友的帮助，因为照片只能用手机的后置镜头拍摄*）；输入**环绕**拍摄考场的短视频（7~15 秒）。点击提交，等待监考老师审核通过。



**注意：**照片和视频必须**严格符合要求**，有任何偏差的提交都将被**拒绝**。考生须重新提交，直到审核通过。若因此造成考生不能准时开考，由考生自行承担后果。考试迟到 15 分钟者禁止入场。

d) 登录成功后，考生须将联络手机放置在左后方机位，画面中必须包含考试用机的屏幕、桌面、考生侧影。登录成功后至考试开始前，考生不得触碰考试用的主机、键盘、鼠标、屏幕。



- 5.考生须保证自己的完整面部在考试全程都被摄像头拍摄到。不允许中途如厕。
- 6.考生须保证自己任意机位的摄像头被另一机位的摄像头拍到。
- 7.一旦启动 OMS 客户端，在考试结束前便不得关闭窗口，更不得以任何方式登出。否则将无法再次登录，**不能继续考试**。
- 8.请将联络手机的通话音量调大，身份证件放置在桌面。监考老师可随时通过**发送弹窗通知**或直接通过手机**小程序喊话**联系考生，例如要求考生在镜头前出示身份证或展示空白草稿纸等，进行人工核验。考生须在**2秒内**对监考的指令做出反应，若超过时限则可被**取消继续考试的资格**。但若无作弊行为，将不会产生作弊记录。
- 9.考生有义务保持双摄像头全程正常运转，否则将被**取消继续考试的资格**。若中途有一个摄像头出现故障，须在另一摄像头能清晰拍摄的情况下，**在5分钟内**修复，之后须重新登录。否则**不能继续考试**。若双摄像头同时失效，则**立刻失去考试资格**。另一方面，由于设备故障不能继续考试的考生，若无作弊行为，将不会产生作弊记录。
- 10.**闭卷考试**。考生只允许通过 OMS 监考客户端访问考试网站。可以使用本地的代码调试工具，但仅可用于**独立完成解题代码的现场编写、调试与提交**。**主动或被动打开非现场输入文字的文件，将被判定为作弊**。考场桌面除身份证外，只允许出现一支笔和一张白纸作为草稿纸。**此外其它动作和物品的出现皆可能被判定为作弊**。
- 11.考试中被发现有作弊行为的考生，**名单将被通报到考生单位或所在高校**。
- 12.考试时长为 180 分钟，然而主考有权在遇到不可预见的问题时改变考试时长。一旦时长更改，将以 OMS 监考客户端弹窗的方式及时通知所有考生。
- 13.考试中间若出现系统崩溃等故障，考试中心将酌情延长考试时间；但最后 10 分钟内系统崩溃属于正常情况，按惯例不补时，以系统重启后保留的数据为最终结果。

**以下为明令禁止的事项：**

- 1.开考 15 分钟内禁止退场。
- 2.禁止使用虚拟机。
- 3.禁止使用双屏，无论第二屏幕是否开启。
- 4.禁止佩戴耳机等电子设备。

5. 考试过程中禁止触碰 USB 接口。
  6. 禁止以任何形式访问任何网站。
  7. 禁止使用任何形式的即时通讯工具。
  8. 禁止打开任何事先存储在机器上的电子资料以及任何纸质资料。
  9. 禁止与监考老师以外的任何人交谈。
  10. 禁止拒绝监考老师的检查要求。严禁在检查过程中擅自关闭摄像头、监考客户端。
- 违反上述禁则任何一条，都将以作弊论处。**